

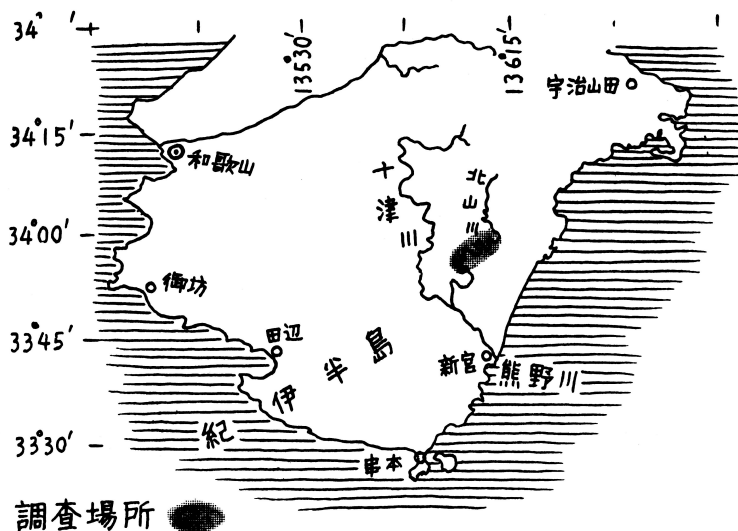
北山峡及びその附近のコシボソバチ首科のハチ

佐藤 納

The wasps of the Kitayama-gorge and its neighbourhoods,
(Superfamily Sphecoidea, Hymenoptera)
by Osamu SATO

昭和26年に三度北山峡及びその附近のハチを調査した。ここに才1報* としてコシボソバチ首科 (Superfamily SPHECOIDEA) に属する25種** を報告する。この地域については地図を掲げた。***

この調査は大阪市立自然科学博物館によって行われた。調査団に加えていただいたことに対して同博物館殊に館長筒井嘉隆氏に厚くお礼を申し上げる。また参加団員各位にお礼を申し上げる。特に動物班の東正雄氏(甲陽高等学校教諭)中



根猛彦氏(西京大学助教授)大倉正文氏(近畿甲虫同好会幹事)岡田康稔氏(博物館囑託)白井忠治氏(蛾研究者)辻本修氏(博物館囑託)八木沼健夫氏(追手門高等学校教諭)横山光夫氏(蝶研究者)の御協力と御厚意を得たことに深く謝意を表す。この行に参加することを快く許していただいた追手門学院長八束周吉先生及び当時の同小学部長内藤一老先生にお礼申し上げる。またこの行に参加中あらゆる面で御支援いただいた諸先生並びにPTAにお礼を申し上げる。

* 発表順序としての才1報であるが、分類学的には 1ミツバチ首科 2コシボソバチ首科 3スズメバチ首科の順になる。逐次発表の予定である。尚 4アリ首科は既に東正雄氏の発表がある。

1952 東正雄・北山峡科学調査に参加して、甲陽才4号1~7頁、蟻類目録1-4頁。

また 5タマガバチ首科 6コバチ首科 5コマユバチ首科 6ヒメバチ首科 7キバチ首科 8ハバチ首科は自然科学博物館から夫々の専門家に研究を依頼されている。

** はじめ24種を得たが、昭和29年7月末の調査で1種を追加して25種になった。

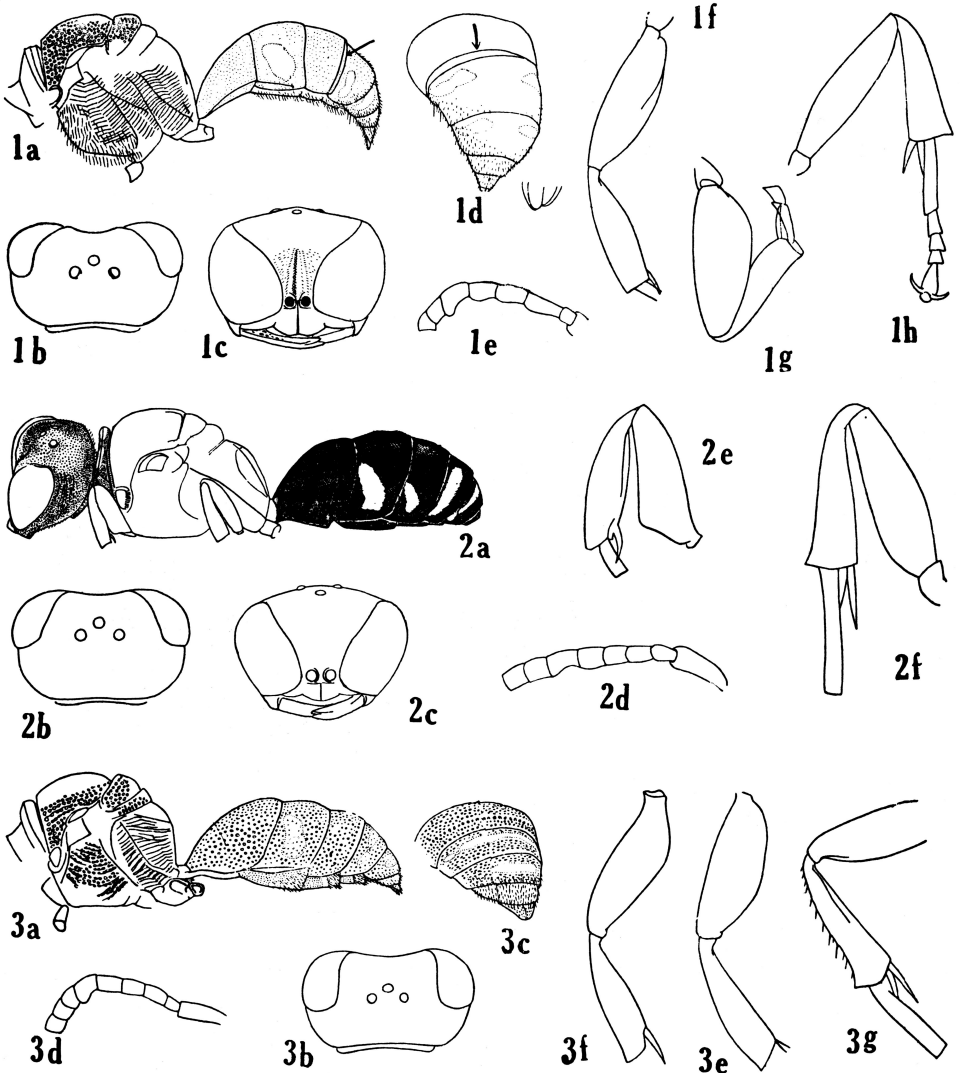
後出「熊野を探る」(朝日写真ブック)に石垣の間のキゴシシカバチの巣を載せている。

*** 北山峡の概観は次の書によって伺われる。

筒井嘉隆編・熊野を探る・アサヒブック⑨ 朝日新聞社、昭和29年。

かねてから御指導を賜わる中で本稿に特に関係のある兵庫大学教授農学博士岩田久二雄氏，農学博士竹内吉蔵氏，大阪大学医学部図書館長戸沢信義氏，九州大学助教授農学博士安松京三氏，北海道大学教授農学博士内田登一氏，同助教授農学博士渡辺千尚氏に厚くお礼を申し上げる。

以下に記した標本はすべて大阪市立自然科学博物館に収められている。



1 *Crabro (Solenius) continuus* FABRICIUS 1804 ギングチバチ

1932 *Crabro vagus* 矢野宗幹，日本昆虫図鑑，ed. 1, p. 273.

1938 *Crabro (Solenius) continuus* 岩田久二雄，Insecta Matsumurana, vol. 12, nos 2&3, p. 83.

1950 *Crabro continuus* 矢野宗幹，日本昆虫図鑑，ed. 2, p. 1472, f. 4272.

1♂: 23 x 1951, 大沼 (Ohno or Ohnuma), 中根猛彦氏採集。(才1 図版 1a-h)。この標本は腹部才3, 4背板の間に異常背板をもっている。(才1 図版 1d の矢印)

This specimen has an abnormal tergite between the 3rd and the 4th. (fig. 1d)

第1図 a 胸部腹部側面 b 頭部上面 c 頭部正面 d 腹部(斜後方から) e 触角
f 中脚 g 前脚 h 後脚

2 *Crabro (Solenius) larvatus* WESMAËL 1852 キマダラギングチバチ

1933 *Crabro (Crabro Solenius) larvatus* 岩田久二雄, 関西昆虫学会会報, 4, pp. 10&15.

? *Crabro (Crabro Solenius) larvatus* 岩田久二雄, Beitrag zur kenntnis der Gattung CRABRO FABRICIUS aus Japan. (in manuscript)

1♂: 24 x 1951, 小松 (Komatsu), 佐藤納採集. (2a-f)

第2図 a 体 b 頭部上面 c 頭部正面 d 触角 e 前脚 f 後脚

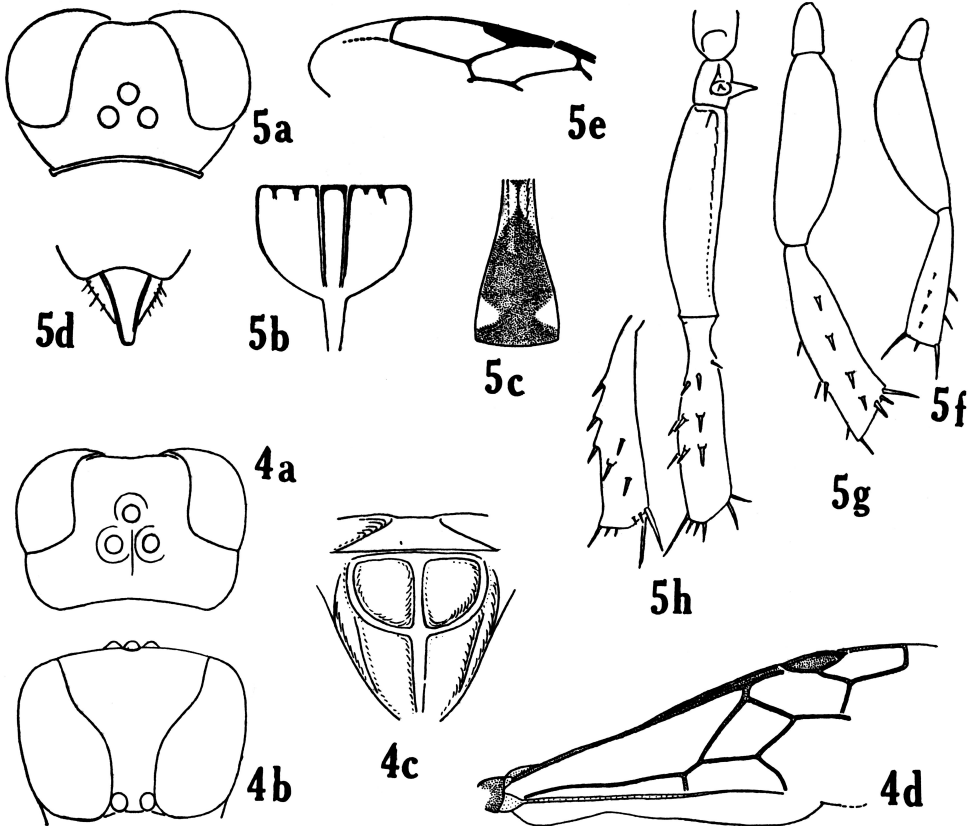
3 *Crabro (Solenius) schlettereri* KOHL 1888 イワタギングチバチ

1933 *Crabro (Crabro Solenius) schlettereri* 岩田久二雄, 関西昆虫学会会報, 4, pp. 10-15.

? *Crabro (Crabro Solenius) schlettereri* 岩田久二雄, Beitrag z. Kenntnis d. G. CRABRO aus Jap. (in manuscript), pp. 31-36.

1♂: 24 x 1951, 小松 (Komatsu), 佐藤納採集. (3a-g)

第3図 a 胸, 腹部側面 b 頭部上面 c 腹部 d 触角 e 前脚 f 中脚 g 後脚



4 *Crabro (Coelocrabro) shibuyai* IWATA 1934 シブヤギングチバチ

1934 *Crabro (Coelocrabro) shibuyai* 岩田久二雄, 昆虫, Vol. 8, No. 1, pp. 20-22, f. 5-8, 1pl., ♀.

1♀: 1 vi 1951, 大谷 (Ohtani), 佐藤納採集. 標本は後に大破して頭部, 胸部の一部と右前翅のみが残っている. (4a-d)

第4図 a 頭部上面 b 頭部正面 c 前伸腹節 d 前翅

5 *Crabro (Cuphopterus) monstrosus suzukii* MATSUMURA 1912 スズキギングチバチ

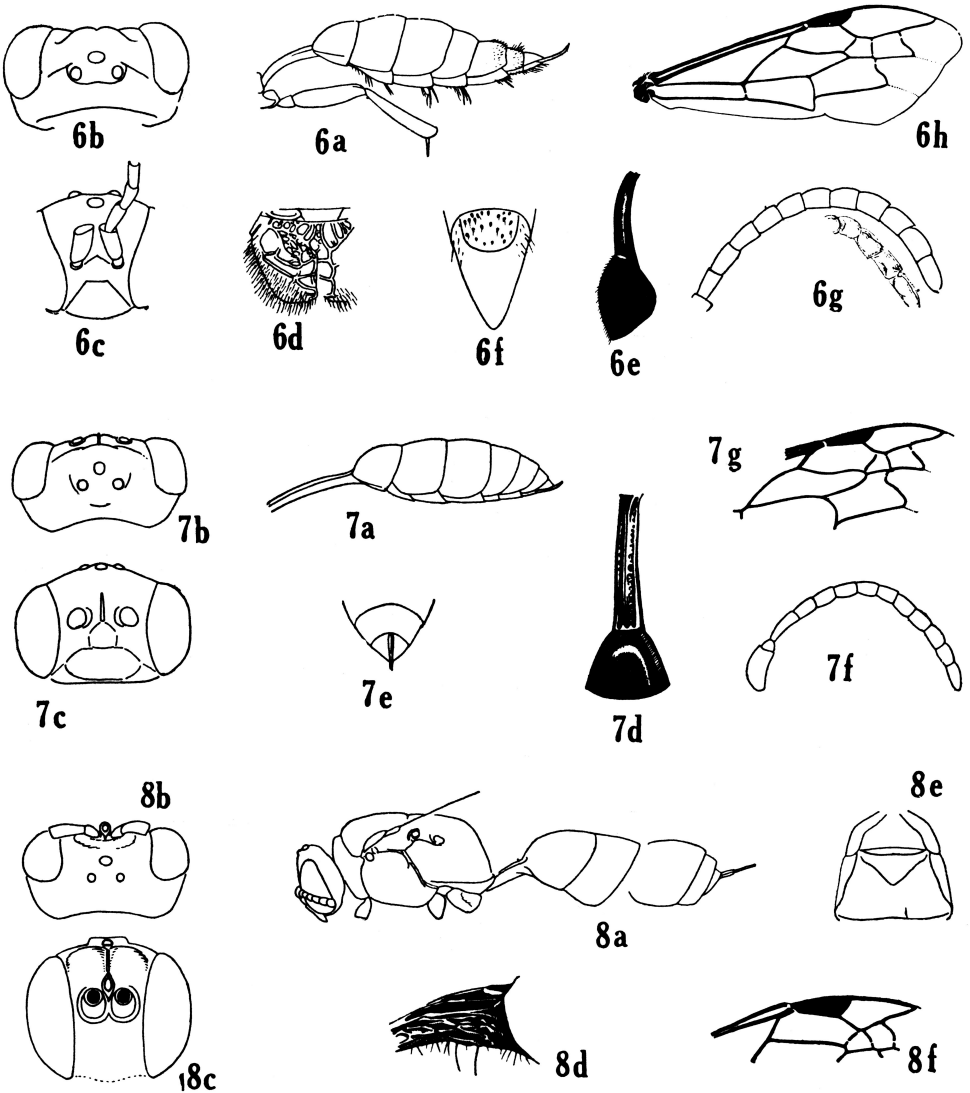
1912 *Crabro suzukii* 松村松年, 続日本千虫図解, IV, p. 169, f. 16 (2), ♀.

1938 *Crabro (Cuphopterus) monstrosus suzukii* 岩田久二雄, Ins. Matsumurana, vol. 12, no. 2&3, p. 85.

1939 *Crabro (Blepharipus) monstrosus suzukii* 安松京三, 原色日本昆虫図説, pl. 168, f. 656-2, p. 377.

1 ♀ : 31 vii 1951, 玉置川—玉置神社 (Tamakigawa-Tamaki-shrine), 佐藤納採集. (5a-i)

第5図 a 頭部上面 b 前伸腹節 c 腹部第1節背板 d 尾節背板 e 前翅脈 f 前脚
g 中脚 h 後脚



6 *Psenulus lubricus* PÉREZ 1905 ヤマトチビアナバチ1934 *Psenulus lubricus* GUSSAKOVSKIJ, むし, Vol. 7, no. 2, pp. 83-84.1950 *Psenulus lubricus* 安松京三, 日本昆虫図鑑, ed. 2, p. 479, f. 4271.

1♀ : 31 vii 1951, 玉置神社 (Tamaki-shrine), 佐藤納採集. (8a-f)

第8図 a 体側面 b 頭部上面 c 頭部正面 d 腹部第1背板 e 腹部第1,2腹板 f 前翅(一部)

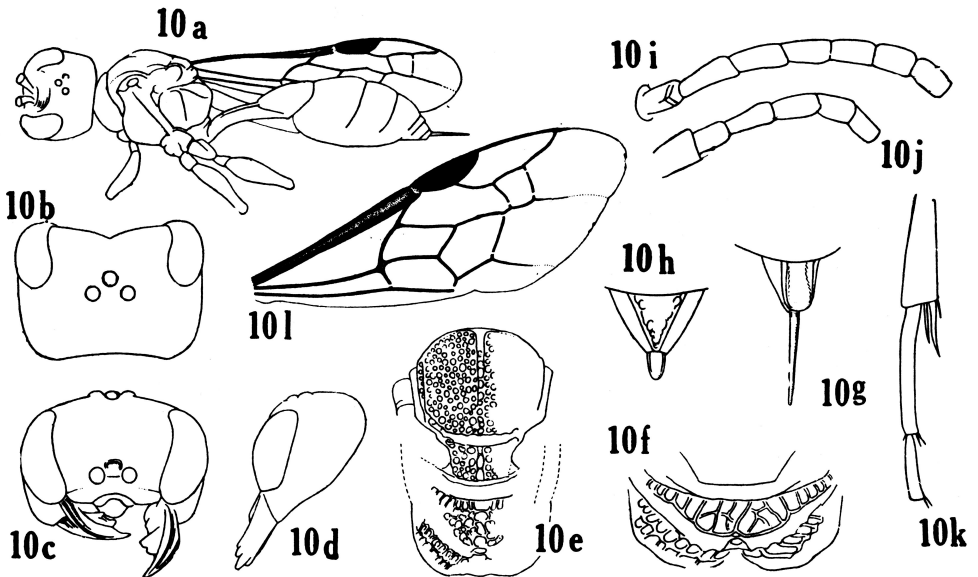
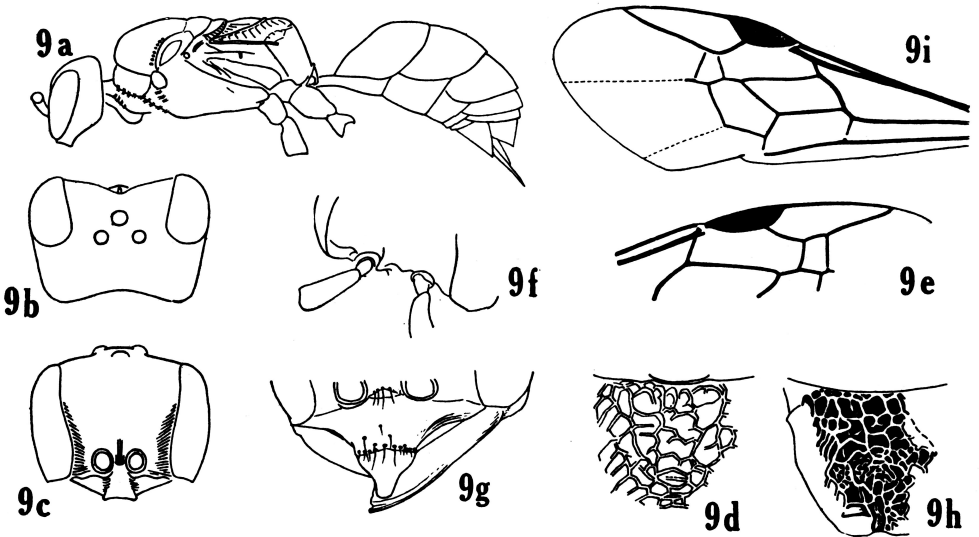
7 *Psen* sp. no. 1.

3♀♀ : 31 vii 1951, 玉置山 (Tamakiyama), 佐藤納採集. (6a-h)

第6図 a 腹部側面 b 頭部上面 c 頭部正面(一部) d 前伸腹節 e 腹部第1,2節側面
f 腹部末端背板 g 触角 h 前翅8 *Psen* sp. no. 2.

1♀ : 24 x 1951, 小松 (Komatsu), 佐藤納採集. (7a-g)

第7図 a 腹部側面 b 頭部上面 c 頭部正面 d 腹部第1,2背板 e 腹部末端 f 触角 g 前翅

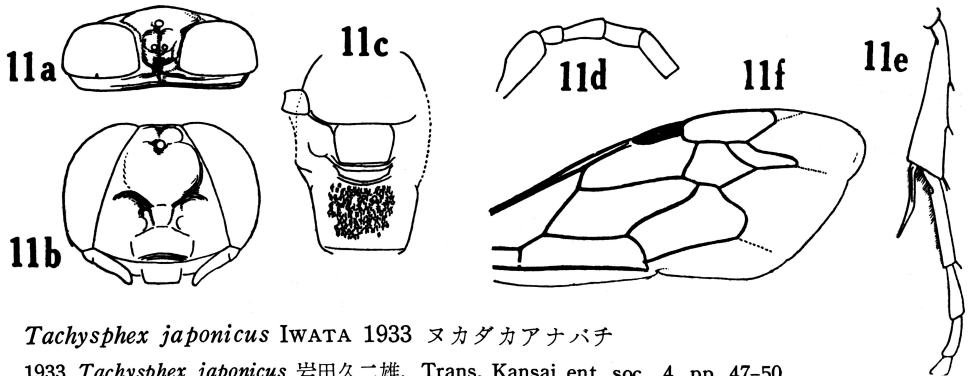


9 *Pemphredon (Cemonus) diervillae* IWATA 1935 ヒメコシボソアナバチ1935 *Pemphredon (Dineurus) diervillae* 岩田久二雄, Trans. Kansai ent. soc., 4, pp. 45-47.1937 *Pemphredon (Cemonus) diervillae* 岩田久二雄, むし, vol. 10, no. 2, pp. 138-140.1950 *Pemphredon diervillae* 安松京三, 日本昆虫図鑑, ed. 2, p. 1479, f. 4269.

2 ♀♀ : 1 vi 1951, 四川谷 (Shinokawadani), 佐藤納採集. 1 ♂ : 4 viii 1951, 入谷 (Shiotani), 佐藤納採集. (10a-k)

第10図 a 体全形 b 頭部上面 c 頭部正面 d 頭部側面 e 胸部(♀) f 前伸腹節
(一部)(♂) g 腹部末端(♂) h 腹部 i 触角(♂) j 触角(♀) k 後脚10 *Passaloechus monilicornis* DAHLBOM 1842 マスタチビアナバチ1934 *Passaloechus shuckardi* 安松京三, むし, vol. 7, no. 1, p. 36.1934 *Passaloechus monilicornis var. dahlbomi* 安松京三, むし, vol. 7, no. 2, p. 113.1938 *Passaloechus monilicornis* 安松京三, 原色日本昆虫図説, pl. 167, f. 655-3, p. 376.1950 *Passaloechus monilicornis* 安松京三, 日本昆虫図鑑, ed. 2, p. 1478, f. 4268.

2♂♂ : 31 vii 1951, 玉置神社 (Tamaki-shrine), 佐藤納採集. (9a-e). 1 ♂ : 22 x 1951, 日暮峠 (Higurashi-tôge), 佐藤納採集. (9f-i)

第9図 a 体側面 b 頭部上面 c 頭部正面 d 前伸腹節 e 前翅(以上♀)
f 頭部前面(部分) g 頭部前面(部分) h 前伸腹節 i 前翅(以上♂)11 *Tachysphex japonicus* IWATA 1933 ヌカダカアナバチ1933 *Tachysphex japonicus* 岩田久二雄, Trans. Kansai ent. soc., 4, pp. 47-50.1950 *Tachysphex japonicus* 安松京三, 日本昆虫図鑑, ed. 2, p. 1476, f. 4262.

1 ♀ : 30 v 1951, 小川口一田戸 (Ogawaguchi-Tado), 佐藤納採集. (11a-f)

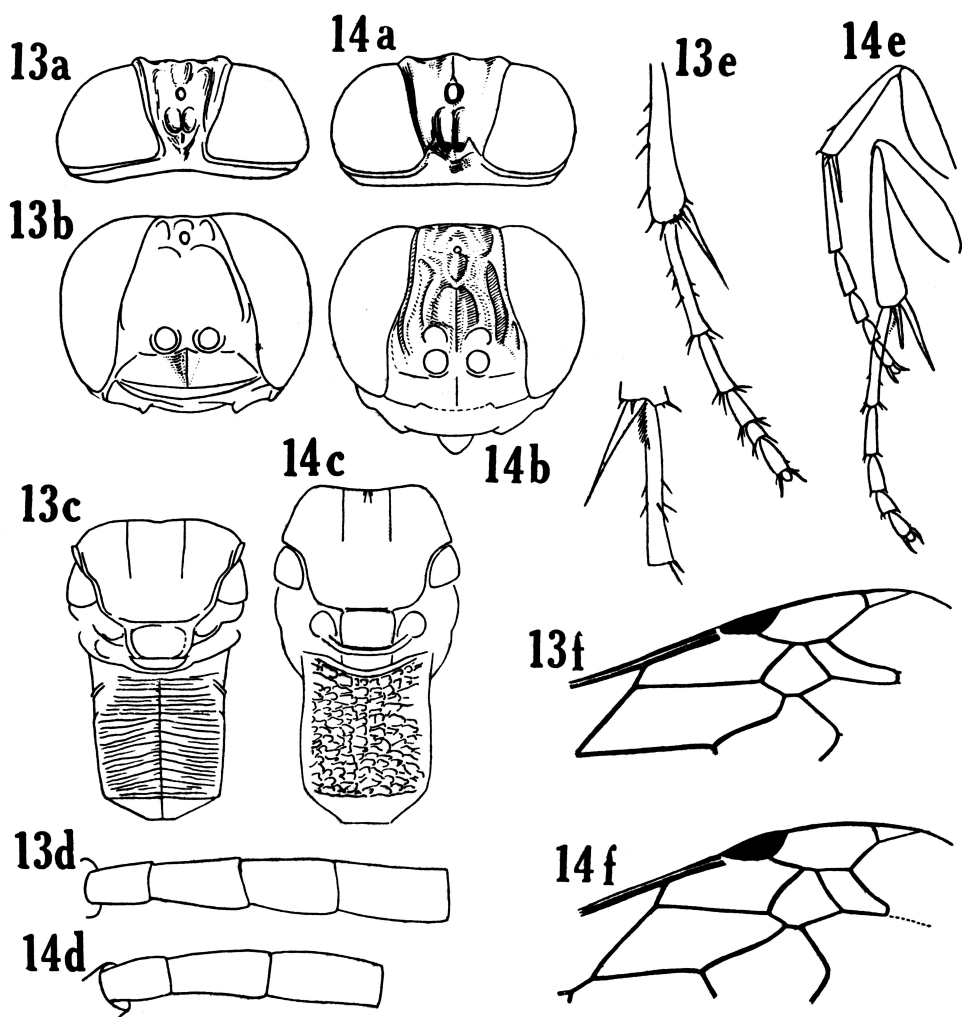
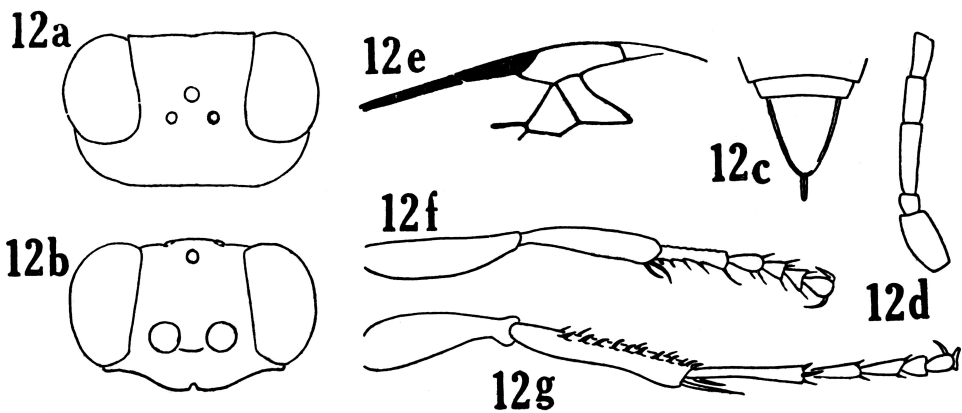
第11図 a 頭部上面 b 頭部正面 c 胸部背面 d 触角 e 後脚 f 前翅

12 *Motes docilis* (SMITH 1873) クロヒメトガリアナバチ1873 *Larrada docilis* SMITH, Trans. entom. soc., London, vol. 11, p. 192. n. 1.1932 *Notogonia docilis* 矢野宗幹 日本昆虫図鑑, ed. 1, p. 275, f. 533.1950 *Motes docilis* 矢野宗幹 日本昆虫図鑑, ed. 2, p. 1477, f. 4265.

5 ♂♂ : 24 x 1951, 小松 (Komatsu), 佐藤納採集. (13a-f). 1 ♂ : 24 x 1951, 大沼 (Ohno or Ohnuma), 大倉正文氏採集. 1 ♀ : 4 viii 1951, 入谷 (Shiotani), 佐藤納採集.

第13図 a 頭部上面 b 頭部正面 c 胸部背面 d 触角 e 後脚 f 前翅

13 *Larra nigricans* (SMITH 1873) チビクロトガリアナバチ1873 *Larrada nigricans* SMITH, Trans. entom. soc. London, vol. 11, p. 192, n. 2.1897 *Larra nigricolor* DALLA TORRE, Catal. Hymen. 8, p. 670, ♀ & ♂.1935 *Larra nigricans* 橋本土郎, むし, vol. 8, no. 1, p. 52.



4 ♂♂ : 24 x 1951, 小松 (Komatsu), 佐藤納採集. (14a-f)

第14図 a 頭部上面 b 頭部正面 c 胸部背面 d 触角 e 中脚(上)後脚(下) f 前翅

14 *Lyroda japonica* IWATA 1932 ミツメトガリアナバチ

1950 *Lyroda japonica* 安松京三, 日本昆虫図鑑, ed. 2, p. 1476, f. 4261.

1 ♀ : 30 vii 1951, 木津呂 (Kitsuro), 佐藤納採集. (12a-g)

第12図 a 頭部上面 b 頭部正面 c 腹部末端 d 触角(基部) e 前翅 f 前脚
g 後脚

15 *Ammophila infesta* SMITH 1873 シガバチ

1873 *Ammophila infesta* SMITH, Trans. entom. soc., London, vol. 11, p. 190.

1950 *Ammophila infesta* 矢野宗幹, 日本昆虫図鑑, ed. 2, p. 1473, f. 4251.

1 ♂ : 30 v 1951. 小川口一田戸 (Ogawaguchi-Tado), 佐藤納採集. 1 ♂ : 1 vi 1951, 四川谷 (Shinokawadani). 2 ♀♀ : 31 vii 1951, 玉置山 (Tamakiyama), 佐藤納採集. (15a-g)

第15図 a 体側面 b 頭部上面 c 頭部正面 d 触角 e 中脚 f 後脚 g 爪(後脚)
h 前翅脈(一部)

16 *Ammophila aemulans* KOHL 1901 ミカドシガバチ

1938 *Ammophila aemulans* 岩田久二雄, むし, vol. 11, no. 1, pp. 70-74.

1939 *Ammophila aemulans* 安松京三, 原色日本昆虫図説, f. 644-2, p. 367.

1950 *Ammophila aemulans* 安松京三, 日本昆虫図鑑, ed. 2, p. 1473, f. 4253.

1 ♀ : 31 vii 1951, 玉置山 (Tamakiyama), 佐藤納採集. (16a-h)

第16図 a 体側面(胸部腹部) b 頭部上面 c 頭部正面 d 触角 e 中脚 f 後脚
g 前翅脈(一部)

17 *Sceliphron inflexum* SICKMANN 1895 ルリシガバチ

1931 *Sceliphron inflexum* 松村松年, 日本昆虫大図鑑, p. 19, f. 96.

1932 *Sceliphron inflexum* 矢野宗幹, 日本昆虫図鑑, ed. 1, p. 285, f. 553.

1950 *Sceliphron inflexum* 矢野宗幹, 日本昆虫図鑑, ed. 2, p. 1474, f. 4253.

1 ♀ : 31 vii 1951, 玉置神社 (Tamaki-shrine), 佐藤納採集. 1 ♀ : 1 viii 1951, 小松 (Komatsu), 佐藤納採集. (17a-f)

第17図 a 体側面 b 頭部上面 c 頭部正面 d 頭部側面 e 前翅 f 前翅脈異常
玉置神社産の1 ♀には左前翅に1異常(過剰)脈がある。(17f)

18 *Sceliphron tubifex* (LATREILLE 1809) キゴシシガバチ

1908 *Sceliphron japonicum* 松村松年, Cat. useful ins. jap., p. 129.

1932 *Sceliphron tubifex* 矢野宗幹, Icon. Ins. Jap., ed. 1, p. 286, f. 555.

1950 *Sceliphron tubifex* 矢野宗幹, Icon. Ins. Jap., ed. 2, p. 1474, f. 4256.

巢 : 29 vii 1954, 下尾井 (Shimo-oi), 佐藤納採集.

19 *Sphex (Sphex) flammitrichus* STRAND 1913 キンモウアナバチ

1926 *Sphex flammitrichus* 松村松年, 内田登一, Ins. Matsumurana. vol. 1, no. 1, p. 39.

1932 *Sphex flavo-hirtus* 矢野宗幹, 日本昆虫図鑑, ed. 1, p. 283,

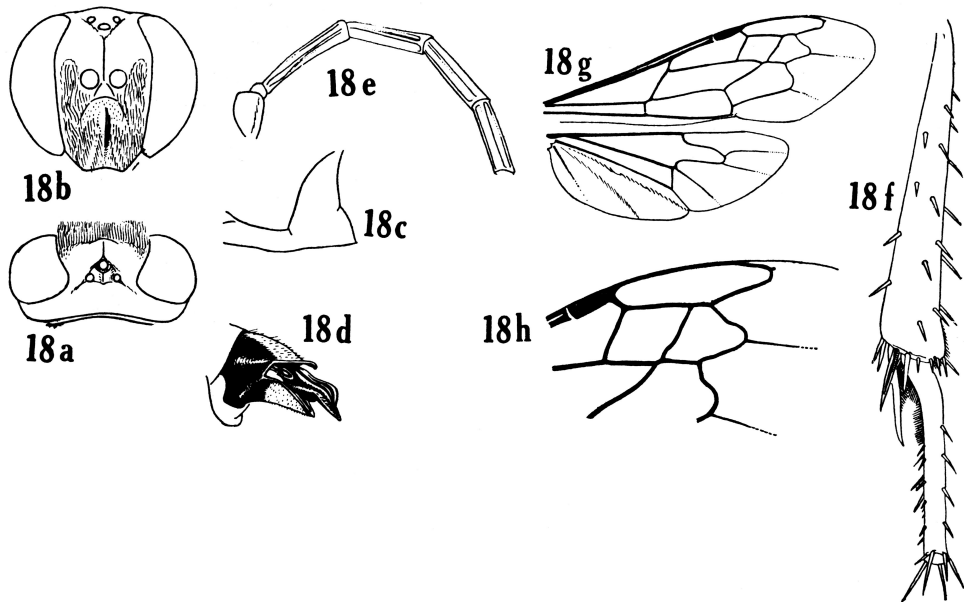
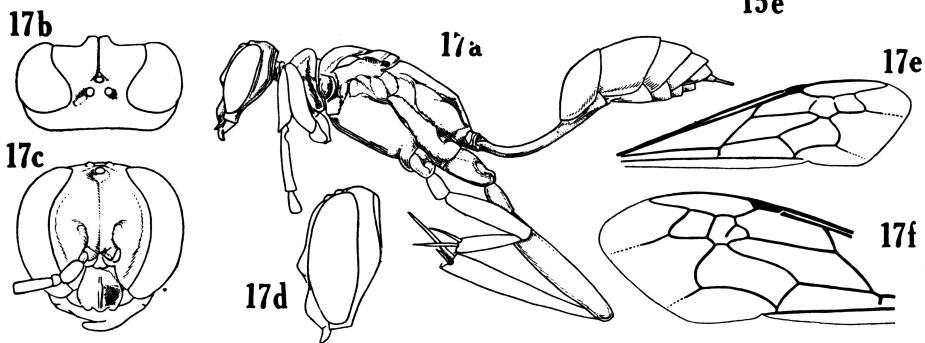
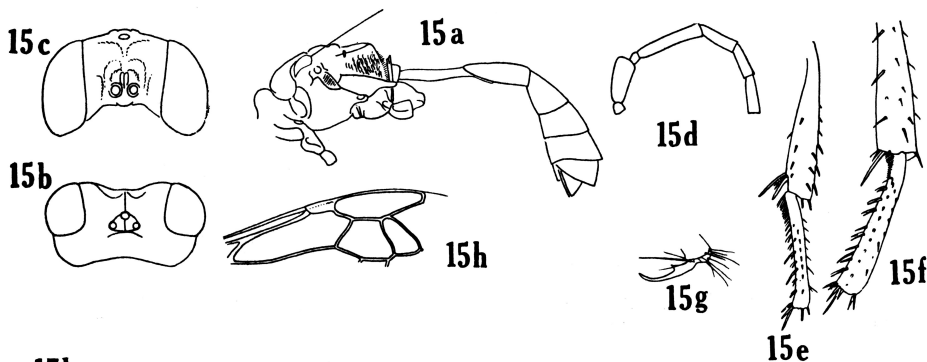
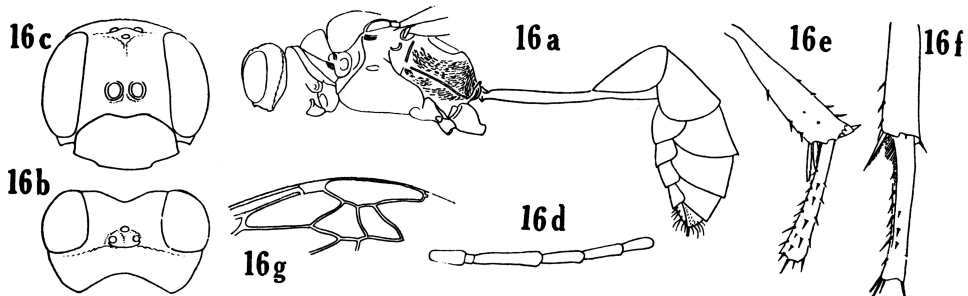
1936 *Sphex (Sphex) flammitrichus* 岩田久二雄, 昆虫, vol. 10, no. 4, p. 170.

1938 *Sphex (Sphex) flammitrichus* 安松京三, Tenthredo, vol. 2, no. 1, pp. 61-64.

1950 *Sphex flammitrichus* 矢野宗幹, 日本昆虫図鑑, ed. 2, p. 1475, f. 4258.

4 ♂♂ : 30 vii 1951, 島津 (Shimazu), 佐藤納採集. (18a-h)

第18図 a 頭部上面 b 頭部正面 c 腹部第1,2節側面 d 腹部末端 e 触角
f 後脚 g 前後翅 h 前翅脈



20 *Bembix niponica* SMITH 1873 ハナダカバチ

1873 *Bembix niponica* SMITH, Trans. entom. soc., London, vol. 11, p. 194, no. 1.

1911 *Bembix niponica* 松村松年, 続日本千虫図解, III, p. 115.

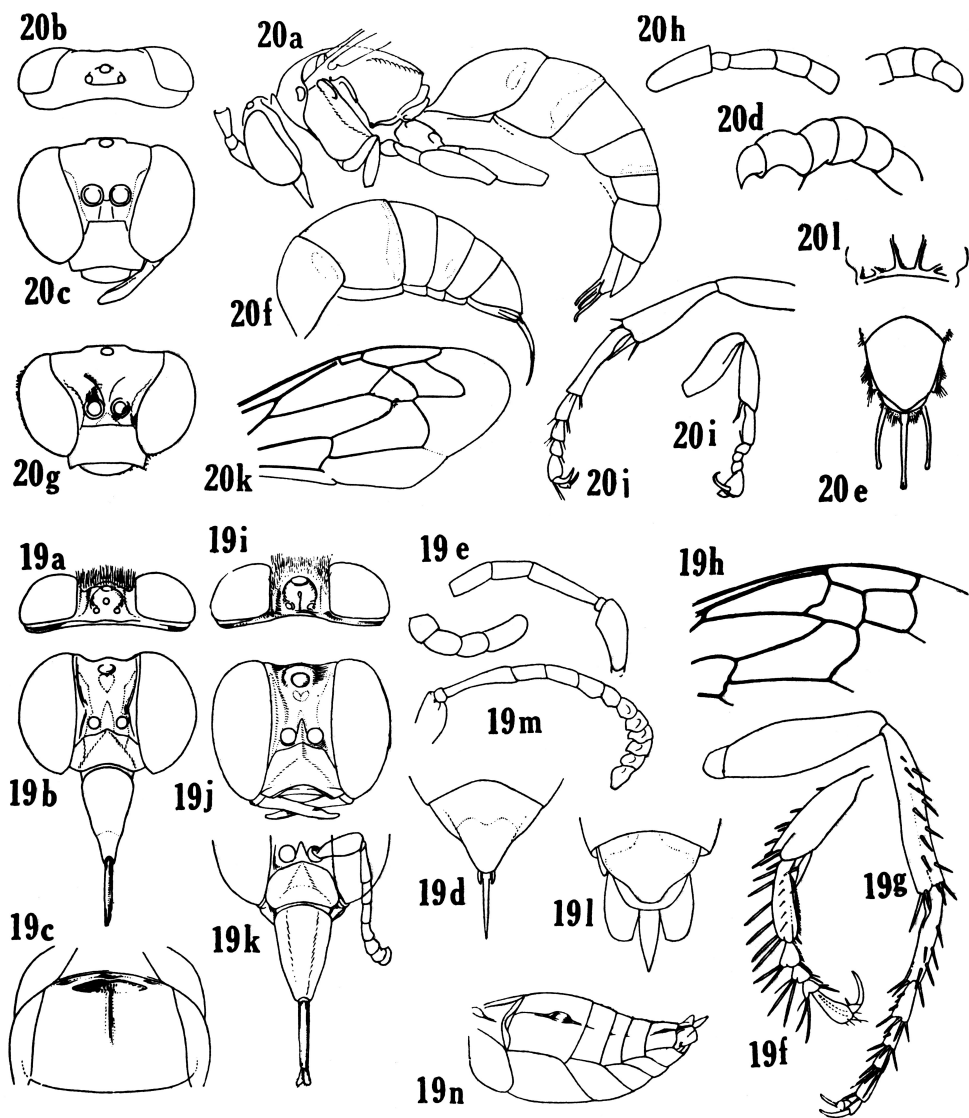
1950 *Bembix niponica* 矢野宗幹, 日本昆虫図鑑, ed. 2, p. 1472, f. 4249.

1 ♀ 4♂ : 30 vii 1951, 木津呂 (Kitsuro), 佐藤納採集. (19a-h, ♀: i-n, ♂). 1 ♀ : 1 viii 1951, 小松 (Komatsu), 辻本修氏採集.

第19図 a 頭部上面 b 頭部正面 c 腹部が2腹板 d 腹部末端 e 触角 f 前脚
g 後脚 h 前翅(以上♀) i 頭部上面 j 頭部正面 k 頭部正面 l 腹部末端
m 触角 n 腹部腹面(以上♂)

21 *Bembecinus japonica* (SONAN 1934) ヤマトハナダカバチ

1934 *Stizus japonicus* 楚南仁博, Trans. nat. hist. soc., Formosa.



1950 *Bembicinus japonicus* 安松京三, 日本昆虫図鑑, ed. 2, p. 1472, f. 4248.

1 ♀ 1 ♂ : 2 viii 1951, 尾川谷 (Okawadani), 佐藤納採集. (20a-e, ♂ : f-h, ♀)

第20図 a 体側面 b 頭部上面 c 頭部正面 d 触角 e 腹部末端 (以上 ♂)
f 腹部側面 g 頭部正面 h 触角 i 前脚 j 中脚 k 前翅
l 前伸腹節末端 (以上 ♀)

22 *Cerceris harmandi* PÉREZ 1905 ツチスガリ

1927 *Cerceris harmandi* 佐藤覚, 昆虫, vol. 2, no. 2, pp. 96 & 98.

4 ♀♀ 1 ♂ : 1 vi 1951, 下尾井 (Shimo-oi), 佐藤納採集. (22a-m). 1 ♂ : 30-31 v 1951, 小川口一大沼 (Ogawaguchi-Ohnuma), 横山光夫氏採集. 2 ♀ ♀ : 1 viii 1951, 田戸一大沼 (Tado-Ohnuma), 辻本修氏採集.

第22図 a 体上面 ♀ b 腹部上面 ♂ c 腹部第1,2節腹板 d 前伸腹節 e 触角 ♀ f 触角 ♂
g 腹部末端 h 腹部側面 i 頭部上面 ♀ j 頭部正面 ♀ k 頭部正面 ♂ l 大顎
m 前翅

23 *Cerceris japonica* ASHMEAD 1904 マルモンツチスガリ

1927 *Cerceris japonica* 佐藤覚, 昆虫, vol. 2, no. 2, pp. 96 & 98.

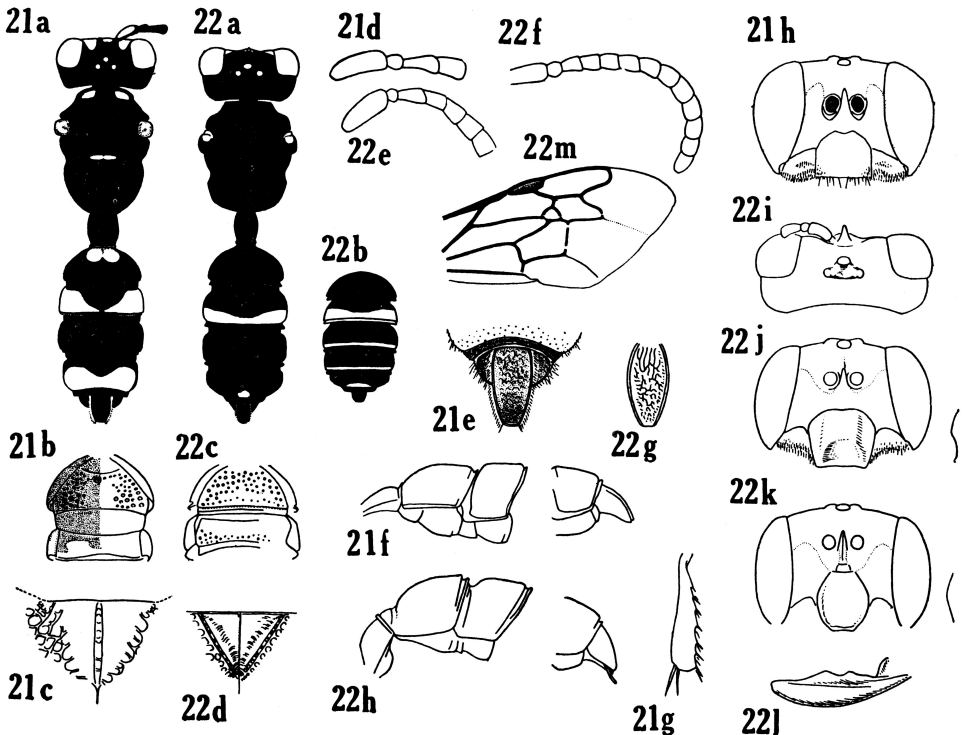
1950 *Cerceris japonica* 矢野宗幹, 日本昆虫図鑑, ed. 2, p. 1468, f. 4237.

1 ♀ : 30 vii 1951, 島津 (Shimazu), 佐藤納採集. (21a-h)

第21図 a 体上面 b 腹部第1,2節腹板 c 前伸腹節 d 触角 e 腹部末端 f 腹部側面
g 前脛節 h 頭部正面

24 *Trypoxylon obsonator* SMITH 1873 シガバチモドキ

1873 *Trypoxylon obsonator* SMITH, Trans. ent. soc., London, vol. 11, p. 194, no. 1.



1911 *Trypoxylon obsonator* 松村松年, 続日本千虫図解, III, p. 120.

1950 *Trypoxylon obsonator* 安松京三, 日本昆虫図鑑, ed. 2, p. 1468, f. 4236.

1 ♀ : 24 x 1951, 小松 (Komatsu), 佐藤納採集.

25 *Trypoxylon malaisei* GUSSAKOVSKIJ 1932 オオシガバチモドキ

1950 *Trypoxylon malaisei* 安松京三, 日本昆虫図鑑, ed. 2, p. 1468.

1 ♀ : 1 vi 1951, 四ノ川谷 (Shinokawadani), 佐藤納採集. 2 ♀♀ : 31 vii 1951, 玉置神社 (Tamaki-shrine), 佐藤納採集.

㉑ 1 表説明 Explanation of Table 1

以上の25種を造巣場所, 造巣に必要な材料及び獲物 (幼虫の食料) について一覽すれば, ㉑ 1 表のようになる。これは北山峡の環境 (膜翅目が棲む) をある程度示すであろう。

Summary

In this paper, the writer reports 25 species of Sphecoidea wasps, collected at the Kitayama-gorge, Kii-peninsula.

And 25 species of the wasps are shown on the nesting-sites, the materials for the larval cell and the preys in the table that the words have been indebted to Dr. K. Iwata (1942).

表 1

Table 1

	Type of preparation and Nesting site					Closing method							Prey	
	Renting type		Borrowing type		Building type	Tampon method			Tampon and Mortier methods		Mortier method			
	Terricolous	Arboricolous	Terricolous	Arboricolous	Mud Mud and sticky substance "Debris"	Plant-pieces	Shaves	Plant-pieces and shaves	Plant-pieces and sticky substance	Own secretion and plant-pieces	Mud	Mud and sticky substance		Own secretion and pulp
1. <i>Crabro</i> (<i>Solenius</i>) <i>continuus</i>				○				○						Calliphoridae (Diptera)
2. <i>Crabro</i> (<i>Solenius</i>) <i>larvatus</i>				○				○						Muscidae, Syrphidae etc. (Diptera) Ephemeroptera
3. <i>Crabro</i> (<i>Solenius</i>) <i>schlettereri</i>				○				○						Calliphoridae, Sarcophagidae etc. (Diptera)
4. <i>Crabro</i> (<i>Coelocrabro</i>) <i>shibuyai</i>				○				○						
5. <i>Crabro</i> (<i>Cuphopteris</i>) <i>monstrosus</i> <i>suzukii</i>				○				○						
6. <i>Psenulus</i> <i>lubricus</i>		○									○			Aphididae (Homoptera)
7. <i>Psen</i> sp. no. 1				?										
8. <i>Psen</i> sp. no. 2				?										
9. <i>Pemphredon</i> (<i>Cemonus</i>) <i>diervillae</i>				○				○						Aphididae (Homoptera)
10. <i>Passaloechus</i> <i>monilicornis</i>		○										○		Aphididae (Homoptera)
11. <i>Tachysphex</i> <i>japonicus</i>			○					○						Locustidae, Gryllidae (Orthoptera)
12. <i>Motes</i> <i>docilis</i>			○					○						Gryllidae (Orthoptera)
13. <i>Larra</i> <i>nigricans</i>			○					○						Gryllidae (Orthoptera)
14. <i>Lyroda</i> <i>japonica</i>			○					○						Tettigidae (Orthoptera)
15. <i>Ammophila</i> <i>infesta</i>			○					○						Laevae of Noctuidae, Geometriidae (Lepidoptera)
16. <i>Ammophila</i> <i>aemulans</i>		○						○						Larvae of Geometriidae (Lepidoptera)
17. <i>Sceliphron</i> <i>inflexum</i>				○							○			Argiopidae, Theridiidae etc. (Arachnida)
18. <i>Sceliphron</i> <i>tobifex</i>				○							○			Theridiidae etc. (Arachnida)
19. <i>Sphex</i> (<i>Sphex</i>) <i>flammitrichus</i>			○					○						Tettigoniidae (Orthoptera)
20. <i>Bembix</i> <i>niponica</i>			○					○						Muscidae, Tabanidae etc. (Diptera)
21. <i>Bembicinus</i> <i>japonicus</i>			○					○						Psyllidae, Jassidae (Homoptera)
22. <i>Cerceris</i> <i>harmandi</i>			○					○						Andrenidae, Halictidae (Hymenoptera)
23. <i>Cerceris</i> <i>japonica</i>			○					○						Andrenidae, Halictidae (Hymenoptera)
24. <i>Trypoxylon</i> <i>obsonator</i>		○									○			Salticidae etc. (Arachnida)
25. <i>Trypoxylon</i> <i>malaisei</i>		○									○			Salticidae etc. (Arachnida)